



ARBEITSGEMEINSCHAFT
DEMOKRATISCHER
WIRTSCHAFTSWISSENSCHAFTLER

Info

Zeitung für die
Wirtschaftswissenschaftliche Fakultät

Corona, die Lehre und unsere Arbeit

Das Sommersemester 2020 begann in einer Form, die sich wenige Monate vorher noch vollständig unvorstellbar anfühlte. Ganz Deutschland wurde dazu gezwungen die Digitalisierung nicht nur augenrollend hinzunehmen, sondern aktiv neue Formen der Kommunikation in Planung, Lehre und Prüfungen zu nutzen. Eine dynamische Pandemiesituation begann, die nicht nur die Lehrenden vor eine Herausforderung stellte.

Auch wir Studierenden mussten lernen mit Videokonferenztools umzugehen, Zoom, Teams, BBB, Discord, Youtube und Twitch-Livestream etc. hielten plötzlich Einzug in Lehrveranstaltungen, die bis zu diesem Zeitpunkt höchstens hochgeladene PDF-Dokumente als Form der Digitalisierung nutzten. Video- und Tongeräte wurden plötzlich in ganz Deutschland angeschafft und allen

wurde klar, wie weit die deutschen Internetverbindungen eigentlich hinter der Zeit her sind.

Und dennoch: innerhalb von drei Monaten fanden an der wirtschaftswissenschaftlichen Fakultät nicht nur fast alle Lehrveranstaltungen, sondern auch die ersten Prüfungen wieder statt. Es war dabei sicher nicht alles komplett durchdacht, geplant oder konzipiert, jedoch gaben sich alle Lehrenden, ihre Mitarbeitenden und alle anderen Beteiligten in der Gremienarbeit allerhöchste Mühe, um schnellstmöglich zu einem annehmbaren Betrieb zurückzukehren. Gleichzeitig wurden Sonderregelungen für Seminar- und Abschlussarbeiten eingeführt, Fristen verlegt und Notpläne innerhalb kürzester Zeit geschaffen. *(Fortsetzung auf Seite 2)*

**Uni-Wahlen vom 17. - 24. Januar,
ab und bis 10:00 online
FSP Liste 1 & FakRat Liste 1**

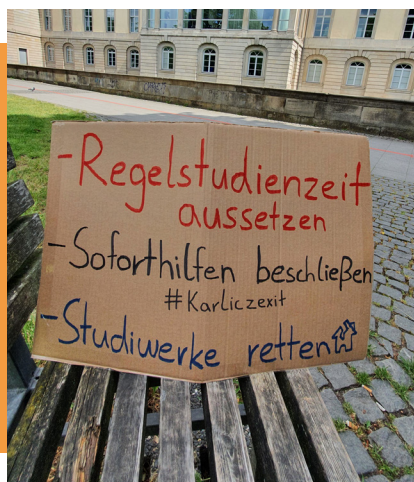
In dieser Ausgabe:

Was wird gewählt? | Unsere Gremienarbeit
Veränderungen in der VWL & 2-Fach VWL | Der FSR 2021
Urabstimmungen bei den Uniwahlen | Unsere Forderungen und Ziele

Dies war für alle Beteiligten eine erhebliche Herausforderung. Für uns Studierende war die Zeit zusätzlich schwierig: Wir mussten uns nicht nur durch einen Wust an Verordnungen, (Sonder-)Regelungen und tausend unterschiedliche Plattformen arbeiten, sondern zusätzlich auch noch mit einer neuen Einsamkeit und Unsicherheit leben und studieren, die durch social distancing, Wegfallen von Präsenzlehre und Veranstaltungen und zum Teil auch den Verlust des Nebenverdiensts zusätzlich belastete.

Kann-Semester und Verlängerung der Regelstudienzeit

Schnell schlossen sich diverse Hochschul- und Statusgruppen zusammen, um für ein gemeinsames Solidarsemester zu kämpfen. Aufgrund der hoch politischen Lage ging das zwar zu langsam, doch am Ende konnte sich das Bündnis auf Landesebene durchsetzen und die Studierenden der Universität Göttingen erhielten eine Verlängerung der Regelstudienzeit: erst für ein, dann für zwei, und aktuell für bis zu drei Semester. Auch die Bibliotheken wurden wieder geöffnet, das LSG, der Hochschulsport und die Mensen starteten mit pandemiebedingten Sonderregelungen wieder mit ihren Services.



Die ADW bei Demos für das Kann-Semester

Neues WiSe, neues Glück?

Zum Wintersemester 2020/2021 startete das erste Hybridsemester, eine Form der Lehre, mit der wir alle mittlerweile vertraut sein dürften. Die Welt begann, sich regelmäßig auf das Coronavirus zu testen, die ersten Impfnadeln wurden gesetzt und digitalisierte Angebote wurden verbessert. Die Pandemie war und ist auch heute noch nicht vorbei. Es stellte sich jedoch eine gewisse Onlinemüdigkeit ein. Der menschliche Kontakt fehlte weiterhin, das soziale Leben blieb weiterhin minimiert. Die O-Phasen blieben weiterhin überwiegend online und konnten erst zum Wintersemester 2021/2022 wieder überwiegend in Präsenz stattfinden. Die Pandemiezeit war und ist besonders schwierig.

Weiterhin für Euch da: Die ADW Klausureausleihe!

Während unserer Sprechzeiten (Mo - Fr, 12 - 13 Uhr) könnt Ihr jederzeit in unserem Büro vorbeikommen (Oec 0.142) und Euch Altklausuren zum kopieren ausleihen.

Den aktuellen Bestand an Altklausuren findet Ihr auf unserer Website: adw-goettingen.de/klausureausleihe

Jahr, dass dieser Trend weiter geht - dass wir alle uns noch mehr in Präsenz treffen, im Hörsaal sitzen und gemeinsam menses können, dass Präsenz nicht mehr etwas Besonderes sein muss, was aktuell gerade kurzzeitig geht, sondern sich die Pandemielage durch die Maßnahmen beruhigt.

Studierendenvertretung in der Pandemie

In unserer Arbeit an der Fakultät haben wir uns im vergangenen Jahr wie immer für die studentischen Belange eingesetzt und Lehrende sowie Statusträger:innen mit der studentischen Perspektive versorgt.

An unserer Fakultät haben wir das unglaubliche Glück, dass alle Beteiligten diese Herausforderungen mit einer enormen Flexibilität und Elan angehen. Wir wurden dabei in besonderem Maße eingespannt und konnten dabei Einfluss auf Maßnahmen und Regelungen nehmen, um die Situation für alle Studierenden so gut wie möglich zu gestalten.

Nicht alle Regelungen hatten den gewünschten Effekt und es war und ist für alle eine steile Lernkurve. Wir hoffen jedoch, dass die Onlineangebote und Hybrid-Semester euch helfen konnten, diese Lage besser zu bewältigen. Die Lehrangebote sind weiterhin nicht perfekt, der Meinung sind wir sicher alle. In den Gremien und in Feedbackrunden arbeiten wir weiter stetig mit den Dozierenden zusammen. **Falls Ihr Feedback habt, Lehrangebote, die Euch besonders gut gefallen, oder Ihr irgendwo besondere Probleme seht, dann kontaktiert uns unbedingt.** Wir sind für jeden Input dankbar und nehmen alle Ideen mit in den Dialog mit der Fakultät.

Die Pandemie war jedoch nicht das einzige Thema, mit dem wir uns in diesem Jahr beschäftigt haben.

Womit wir uns unter anderem noch beschäftigt haben, könnt ihr in den folgenden Artikeln sehen.

Hast du ein Problem?

Willst du uns etwas zum Thema Corona-Lehre sagen?
Läuft etwas besonders gut, läuft etwas gar nicht?
Wir freuen uns auf Eure Beiträge, sie helfen uns im Gespräch mit Fakultät und Dekanat!

Du erreichst uns über Social Media (@adwgoettingen)
per Mail (adw@stud.uni-goettingen.de)
oder in unserer Sprechstunde:
Mo - Fr, 12 - 13 Uhr im Oec 0.142



FSP/Fakultätsrat 1
StuPa/Senat (GDF) 2

Marisa Grasshoff
(5. VWL & Powi B.A.) stellv. Vorsitzende ADW, VWL Department, MZK Int. Eco



FSP/Fakultätsrat 2
StuPa/Senat (GDF) 27

Ben Lucke
(5. WiPäd B.A.) ADW-Vorsitz, Fakultäts Rat, Ersti WE Orga



FSP/Fakultätsrat 3
StuPa/Senat (GDF) 30

Lieve Vanhooren
(1. Int.Eco M.Sc.) Ersti WE Guide, VWL Department



FSP/Fakultätsrat 4
StuPa/Senat (GDF) 44

Lukas Nelle
(3. Global Business M.Sc.) FSR Sprecher, MZK GB, ehem. MVK Orga

Unsere Forderungen und Ziele für 2022

VWL im ersten Studienabschnitt

Aktuell überschneiden die O-Phasenmodule der BWL und VWL Bachelorstudiengänge größtenteils. Wir fordern einen eigenständigen Verlaufsplan für die ersten beiden Semester. Ein Einstieg in jeden Schwerpunkt soll geboten werden, auch um den Übergang in den Wahlbereich des Studiums zu erleichtern.

Übersicht zum wissenschaftlichen Arbeiten

Unsere Fakultät benötigt einen einheitlichen Standard für wissenschaftliches Arbeiten, der dokumentiert und allen Studierenden leicht zugänglich auf den Webseiten der Fakultät zu finden ist. Das erleichtert uns Studis die Informationsfindung und macht die Bewertung von wissenschaftlichen Arbeiten vergleichbarer und transparenter.

Jedes Jahr ein bisschen besser - Erstbetreuung

Die ADW stellt seit Jahren den Fachschaftratsrat und ist damit durch die MVK-Betreuung ab Tag eins eure Begleitung im Studium – und wir arbeiten daran, uns jedes Jahr zu verbessern, um euch bei dem Einstieg ins Unileben zur Seite zu stehen. Mehr dazu auf [Seite 13](#).

Zusätzliche Klausurtermine

Wir setzen uns dafür ein, euch das Leben leichter zu machen (...oder zumindest das Studium) – und dazu gehört auch die Möglichkeit zur Entzerrung der Klausurenphase! Vor allem in den Mastermodulen der BWL fehlen die Zweittermine.

Absolvierendenball

Einen akademischen Abschluss darf man auch mal feiern. Aktuell fehlt uns ein zentrales Fest, das dem Anlass gerecht wird und auch eine Art Abschied ermöglicht. Die Pandemielage erschwert zwar aktuell dieses Vorhaben, doch wir wollen den Ball trotzdem so weit und so bald es geht umsetzen.

Weitere Forderungen

- Bessere Integration von Auslandssemestern in den Studienverlaufsplan
- Zentrale Übersicht vom Seminarangebot, insbesondere in der VWL
- Ausweitung der Anonymisierung von Prüfungen auf die Zweitfächer
- Sinnvolle Verwendung der Studienqualitätsmittel (SQM) für eine tatsächliche Verbesserung der Studien- und Lehrbedingungen
- Interessante Exkursionen und Fachvorträge zur Ergänzung der Lehre organisieren
- Weniger Überschneidungen in den O-Phasen Modulen im 2-Fach-Bachelor

Erreichte Forderungen

- Anonymisierung in Klausuren - keine Angabe von Namen auf Klausurbögen
- VWL in Aktion als anwendungsbezogenes Einstiegsfach in der Volkswirtschaft
- Lehrpreis an der Fakultät - Gute Lehre soll belohnt werden!
- "of Science" Abschlüsse für die VWL
- Lehrübersichten für die kommenden vier Semester auf den Lehrstuhl Webseiten
- Erfolgreiche Umsetzung des Kann-Semesters bei studienrelevanten Fristen



FSP/Fakultätsrat 5
StuPa/Senat (GDF) 105

Elvira Frei
(3. Int.Eco M.Sc.) FSR Öffentlichkeitsreferentin, ADW Vorstand, Ersti WE Orga



FSP/Fakultätsrat 6
StuPa/Senat (GDF) 106

Jonah A. Heidemann
(1. BWL B.Sc.) Wahlkampf AG



FSP/Fakultätsrat 7
StuPa/Senat (GDF) 14

Alina Angermann
(5. BWL B.Sc.) GDF-Vorsitzende, Fraktionsvorsitz, HHA Vorsitz



FSP/Fakultätsrat 8
StuPa/Senat (GDF) 88

Bennet Stubbe
(7. BWL B.Sc.) MVK Orga, Ersti-We Guide



Pheline Müller
(1. WiPäd B.A.)
Wahlkampf AG

FSP/Fakultätsrat 9
StuPa/Senat (GDF) 20



Thimo Reichard
(8. WiInf B.Sc.) FSR StudiRef,
Fachgruppe WiInf, Stuko

FSP/Fakultätsrat 10
StuPa/Senat (GDF) 37



Julia Sofie Mengershausen
(5. BWL B.Sc.) FSR StudiRef,
Klausurenausleihe

FSP/Fakultätsrat 11
StuPa/Senat (GDF) 111



John F. Brüne
(1. AngST M.Sc.) Stud. Senator,
ehem. AStA-Referent

FSP/Fakultätsrat 12
StuPa/Senat (GDF) 1

What the Wahl?

Die Stimmzettel im Überblick

Fachschaftsparlament (FSP)

Das Fachschaftsparlament der Wirtschaftswissenschaftlichen Fakultät hat insgesamt 21 Sitze und wird von allen Studierenden der Fakultät gewählt. Das FSP wiederum wählt den Fachschaftsrat (FSR), der sich in verschiedene Referate unterteilt und eure Interessenvertretung ist. Eine Übersicht, was wir im FSR dieses Jahr alles geleistet haben, findet ihr auf den Seiten 12 - 15.

Fakultätsrat (FakRat)

Der Fakultätsrat entscheidet über alle wichtigen Belange der Fakultät, von Prüfungsordnungen, Berufungsverfahren für Professuren, Änderungen in Modulhandbüchern, Zugangsvoraussetzungen für Studiengänge bis zur Mittelverwendung an unserer Fakultät.

Im Fakultätsrat sitzen neben den zwei studentischen Mitgliedern sieben Professor:innen, zwei wissenschaftliche Mitarbeiter:innen und zwei Mitarbeiter:innen aus Technik und Verwaltung.

Studierendenparlament (StuPa)

Das Studierendenparlament (StuPa) ist das höchste beschlussfassende Organ der Studierenden. Es wählt den Allgemeinen Studierendenausschuss (AStA) und entscheidet über den Haushalt der Studierendenschaft. Das StuPa 2022 wird 57 Sitze umfassen.

Senat

Der Senat setzt sich, wie der Fakultätsrat, aus Professor:innen, Vertretungen der Mitarbeiter:innen und Mitarbeiter:innen Technik und Verwaltung und zwei studentischen Mitgliedern zusammen.

Im Gegensatz zum FakRat ist der Senat jedoch für die gesamte Universität zuständig. Er wählt das Präsidium und entscheidet über grundlegende Fragen der Universität.

Mehr Infos zu den StuPa- und Senatswahlen sowie unseren Kandidierenden gibt es im Wadenbeißer.

Urabstimmungen

Dieses Jahr steht auch wieder das Bahnsemesterticket zur Abstimmung. Alles weitere über die Urabstimmungen erfahrt ihr auf Seite 16.

Wie wird gewählt?

Die Wahlen finden, wie bereits im vergangenen Jahr, online statt. Am Sonntag, 17. Januar um 10:00 Uhr bis zum Montag, 24. Januar um 10:00 Uhr könnt ihr aus der Bequemlichkeit Eures Bettes, des LSG-Raumes, oder wo auch immer Ihr mal zehn Minuten Zeit habt, wählen gehen.

Sollte das keine Option sein, wird auch ein amtlicher Wahlcomputer unter Wahllokalbedingungen bereitgestellt. Diesen findet Ihr in der Von-Siebold-Straße 2 und er steht Euch im Wahlzeitraum Montags bis Freitags zur Verfügung.

Die Informationen zum Ablauf der Wahl erhalten alle per Mail an die studentische Mailadresse. Ab Beginn des Wahlzeitraums könnt ihr euch auf dem Wahlportal onlinewahl.uni-goettingen.de mit Eurer Matrikelnummer und Euerem eCampus Passwort einloggen und müsst dann nur noch die Kreuzchen - naja, in dem Fall Klicks - setzen.

Die ADW findest Du bei den Stimmzetteln für Fachschaftsparlament und Fakultätsrat als erste Liste. Lerne unsere Doppenspitze auf Seite 22 kennen!

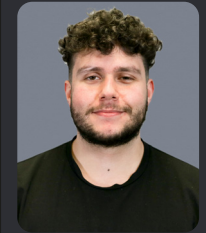
Auch für die Gremien auf Universitätsebene kannst du Mitglieder der ADW wählen!

Du findest uns auf den Listen der GDF, gemeinsam mit Fachschaftsmitgliedern aus verschiedenen Fachbereichen, die sich das gemeinsame Ziel der studierendenrelevanten Hochschulpolitik gesetzt haben. Deshalb auch für Senat und StuPa bei Liste 1 kreuzen!



Ann-Catrin Gras
(8. Int. Eco M.A.) ehem.
Vorstand Wiwi-O-Phase, Orga
BuFaK, ehem. FSR Vernetzung

FSP/Fakultätsrat 13
StuPa/Senat (GDF) 100



Mohammed Shukur
(3. VWL B.Sc.) MVK Orga,
Ersti-WE Guide

FSP/Fakultätsrat 14
StuPa/Senat (GDF) 41



Louisa Niebrügge
(8. BWL B.Sc.)
WiWi O-Phase, Ersti WE Guide

FSP/Fakultätsrat 15
StuPa/Senat (GDF) 87



Constantin Pudelek
(7. BWL B.Sc.) FakRat, MVK
Orga, ehem. stellv. Sprecher

FSP/Fakultätsrat 16
StuPa/Senat (GDF) 79



FSP/Fakultätsrat 17
StuPa/Senat (GDF) 117

Lisa Weimer
(9. WiPäd B.A.) FSR Vernetzung, ehem. FSR Sprecherin, BuFaK Orga



FSP/Fakultätsrat 18

Gabriel Schiekiera
(1. FRS M.Sc.) Studienkommission, MVK Guide



FSP/Fakultätsrat 19
StuPa/Senat (GDF) 119

Nadine Hanf
(4. FRS M.Sc.) Ersti-WE Guide, ehem. MVK Orga, Lehrpreis AG



FSP/Fakultätsrat 20
StuPa/Senat (GDF) 120

Marc Gooßmann
(5. WiPäd M.Ed.) Forschungskommission, MVK Orga, FakRat, StuKo

Servicefachschaff **Wir sind für euch da!**

Seit mittlerweile 40 Jahren unterstützen wir als ADW Euch im Studium. Da wir stetig gewachsen sind, konnten wir trotz Pandemie und den damit verbundenen Einschränkungen unsere Services aufrechterhalten.

Direkt mit Beginn des Sommersemesters und der Öffnung der Bibliotheken konnten wir Euch wieder unsere **Klausurausleihe** und Bücherbörse anbieten. Zunächst nur in einer restriktierten Form mit Voranmeldung. Doch seit dem Wintersemester sind wir wieder gänzlich da: wie gewohnt könnt ihr einfach in unseren Sprechzeiten vorbeikommen und euch Altklausuren für fast jedes Modul kopieren - und wir arbeiten daran, unser Angebot stetig zu erweitern!

Aber in der **Sprechstunde** bieten wir mehr als Altklausuren: Ihr seid hier mit all euren Fragen willkommen, montags bis freitags von 12:00 – 13:00 Uhr. Unsere Sprechstundenteams dienen bei studienrelevanten Problemen aller Art als Erstkontakt. Falls wir nicht direkt eine Lösung parat haben sollten, vermitteln wir euch direkt an die richtige Stelle weiter.

Für die **Bücherbörse**, die es euch ermöglicht, eure Bücher über uns an andere Studierende zu verkaufen oder genutzte Bücher zu erwerben, konnten wir ebenfalls einen hilfreichen Service für euch anbieten. Wir treten dabei nur als Vermittler auf - natürlich kostenlos!

Ganz besonders hat es uns gefreut, dieses Semester wieder **Partys** anbieten zu können und wir blicken freudig zurück auf die schönen Abende, die wir mit Euch im einsB hatten.

Noch mehr Infos und Termine findet ihr immer auf unserer Homepage (adw-goettingen.de) oder ihr fragt uns einfach während der Sprechstunden im Büro mit der gelben Tür (Oec 0.142).

In dem Sinne: Geht wählen und macht euer Kreuz bei der ADW. Damit wir auch in Zukunft für euch da sein können, denn **Wir sind die Fachschaff!**

Kunst oder kann weg?

Kommt jetzt endlich der B.Sc. für 2-Fach VWL?

Seitdem im Oktober 2019 die Abschlussbezeichnungen des VWL Bachelors sowie der Master von „Arts“ auf „Science“ geändert wurden sind, bekommen nur noch die Studiengänge Wirtschaftspädagogik, History of Global Markets und 2-Fach-VWL den Arts Zusatz verliehen.

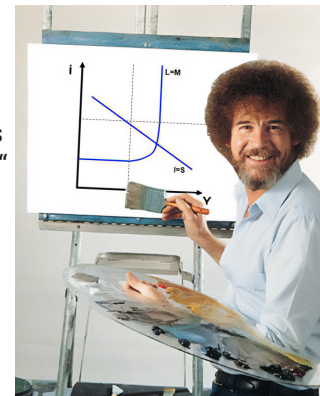


Bild: John F. Brüne, private Kollektion

Ganz generell ist in den Wirtschaftswissenschaften beides möglich. Häufig verleiht man Studiengängen, welche viel Wert auf gesellschaftliche Schwerpunkte legen, den Arts Zusatz, währenddessen sich beim „Bachelor of Science“ mehr auf die mathematischen Schwerpunkte konzentriert wird.

Der 2 Fächer Bachelor stellt hier ein Problemfall dar, da er aufgrund seines sehr offenen Curriculums sowohl sehr „Arts“ oder sehr „Science“ lastig studiert werden kann. Noch schwieriger wird es durch das zweite Studienfach, welches ebenfalls verschiedene Schwerpunkte setzen kann.

Durch die pauschale Vergabe kommt es aktuell dazu, dass Studierende sogar mit einer Kombination aus VWL und einem MINT Fach (z.B. Mathe, Chemie, Physik) einen Bachelor of Arts Abschluss bekommen. Dies ist spätestens bei der Bewerbung auf naturwissenschaftliche Masterstudiengänge (welche einen B.Sc. voraussetzen) oder beim direkten Einstieg in die Berufswelt hochproblematisch.

Wir fordern deshalb, dass die Abschlussbezeichnung nach tatsächlicher Ausrichtung vergeben wird. Im aktuellen Qualitätszirkel zum 2-Fächer-Bachelor haben wir deswegen den Vorschlag gemacht, die Entscheidung danach zu richten, in welchem Studienfach die Bachelorarbeit erbracht wird.



FSP/Fakultätsrat 21
StuPa/Senat (GDF) 101

Freya von Petersdorff-Campen
(5. WiPäd/Politik B.A.) MZK WiPäd, BuFaK Orga



FSP/Fakultätsrat 22
StuPa/Senat (GDF) 122

Lennart Sören
(6. BWL B.Sc.) FSR Finanzer, Studienkommission



FSP/Fakultätsrat 23
StuPa/Senat (GDF) 123

Katrin Hansen
(5. BWL B.Sc.) ehem. stellv. Sprecherin, BuFaK Orga



FSP/Fakultätsrat 24

Julian Parlitz
(7. VWL B.Sc.) VWL Department, MZK Dev.Eco, ehem. Finanzer FSR



FSP/Fakultätsrat 25

Lisa Albrecht
(3. Ufö M.Sc.) ehem. FSR-Sprecherin, Ersti-We Orga



FSP/Fakultätsrat 26
StuPa/Senat (GDF) 126

Patrik Geloneck
(4. WiPäd M.Ed.) VeranstaltungsRef, Ersti-We Orga, MZK WiPäd



FSP/Fakultätsrat 27
StuPa/Senat (GDF) 127

Alexandra Hinze
(5. FRS M.Sc.) MZK FRS, Prüfungskommission, ehem. FSP Präsidentin



FSP/Fakultätsrat 28
StuPa/Senat (GDF) 128

Philipp Albert
(7. VWL/Modern Indian Studies B.A.) stellv. FSR-Sprecher, ehem. ADW-Öffentlichkeit

Hinter den Kulissen ADW in Gremien

Ihr begegnet Mitgliedern unserer Gruppe regelmäßig im Uni-Alltag als ganz normale Kommiliton:innen, oder auch in Aktion, wenn wir Euch in Sprechstunden mit Informationen und Altklausuren oder bei Parties Getränken versorgen.

Ein großer Bestandteil unserer Arbeit findet aber hinter den Kulissen statt und ist für Euch teilweise schwer zu beobachten: die Gremienarbeit. Dort sitzen wir Studierende mit Mitarbeitenden und Professor:innen an einem Tisch und beraten über die Belange der Fakultät. Als Studierendenvertretung setzen wir uns für die Interessen der WiWi-Studierendenschaft ein.

Oft bekommt Ihr nur die Ergebnisse der langen Verhandlungen und Diskussionen in den einzelnen Gremien mit, wenn diese als Ordnungsänderungen in Kraft treten oder in anderer Form unser Studium verändern.

Unsere Arbeit in diesen Gremien wird jedes Jahr durch die Uniwahlen im Januar legitimiert - genauer gesagt durch Eure Stimmen für unsere Spitzenkandidaten auf der Liste für den Fakultätsrat.

Der Fakultätsrat (FakRat)

Das oberste beschlussfassende Gremium an der Fakultät verabschiedet sämtliche Änderungen in Ordnungen, fasst Finanzbeschlüsse und beschließt Berufungen.

Der Fakultätsrat benennt die Mitglieder der anderen fakultätsweiten Kommissionen, die ihm zuarbeiten und Entscheidungsempfehlungen ausarbeiten. Die Sitzungen des Fakultätsrats sind zweiteilig: Es gibt einen hochschulöffentlichen und einen nicht-öffentlichen Teil. Neben den zwei studentischen Vertreter:innen sind vier Mitarbeitende und sieben Professor:innen stimmberechtigt, es nehmen aber regelmäßig auch weitere beratende Mitglieder an den Sitzungen teil.

Die Studienkommission (StuKo)

In der Studienkommission werden alle studiumsrelevanten Entscheidungen getroffen. Diese umfassen vor allem die Änderung von Prüfungsordnungen, Modul-

verzeichnissen und konzeptionelle Planungen jeglicher Art. Darüber hinaus entscheidet die Studienkommission über die Verwendung der dezentralen Studienqualitätsmittel zum Beispiel zur Finanzierung der verlängerten Bibliotheksöffnungszeiten an den Wochenenden der Klausurenphase, Tutorien oder Exkursionen.

Die Besonderheit der Kommission ist die paritätische Besetzung nach dem Niedersächsischen Hochschulgesetz. In der Kommission sind genauso viele Studierende stimmberechtigt wie Professor:innen und wissenschaftliche Mitarbeitende zusammen. Damit soll erreicht werden, dass nichts über den Kopf der Studierenden hinweg entschieden wird.

Die Prüfungskommission

Per Antrag können Studierende Einspruch gegen das Ergebnis ihrer Prüfung einlegen. Dieser Antrag wird von der Prüfungskommission auf Grundlage der Ordnungen diskutiert sowie bewertet und gegebenenfalls wird ihm stattgegeben.

Außerdem können über Härtefallregelungen die Grenzen der Prüfungs- und Studienordnung in konkreten Fällen verschoben werden. Als studentische Vertretung setzen wir uns für Fairness bei der Bearbeitung der Anträge ein.

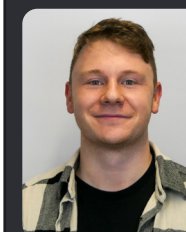
Weitere Kommissionen

Darüber hinaus gibt es noch viele weitere Kommissionen, wie zum Beispiel die Departments für BWL und VWL, die **Finanz-, Forschungs-, Gleichstellungs-,** Bibliotheks- oder auch die Studienplatzkommission sowie Kommissionen zur Berufung von neuen Professor:innen und die **Masterzulassungskommissionen.** Falls ihr mehr darüber erfahren wollt als das, was in diesen Artikel gepasst hat, schaut doch einfach mal auf unserer Homepage unter „Gremienarbeit“ nach!



FSP/Fakultätsrat 29
StuPa/Senat (GDF) 92

Marie Rabe
(5. WiPäd/PoWi B.A.)
WiWi O-Phase



FSP/Fakultätsrat 30
StuPa/Senat (GDF) 33

Sebastian Dittmer
(2. BWL B.Sc.)
Wahlkampf AG



FSP/Fakultätsrat 31

Lena Klages
(6. BWL B.Sc.) FSR-Öffentlichkeit, Homepage AG



FSP/Fakultätsrat 32

Timo Stenz
(6. VWL B.Sc.) VWL-Department, Forschungskommission

Für mehr
"hinter den Kulissen":

auf Instagram geben wir
Euch Einblicke in unsere
Arbeit, versorgen Euch mit
frischen Infos, stellen unsere
Kandidat:innen vor
und viel mehr!

adwgoettingen ...

96	345	67
Beiträge	Abonnenten	Abonniert

ADW Göttingen
Politische Organisation
Eure unabhängige Hochschulgruppe an der WiWi-Fakultät
♥ Wir sind die Fachschaft! ♥
adw-goettingen.de/



FSP/Fakultätsrat 33
StuPa/Senat (GDF) 103

Leonie Kopahs
(2. WiPäd M.Ed.) Fachgruppe
WiPäd, ehem. Ersti-WE Orga



FSP/Fakultätsrat 34
StuPa/Senat (GDF) 43

Paul Dewitz
(3. Winf M.Sc.) MZK Winf,
Ersti-WE Guide, ehem. FSR Öff.



FSP/Fakultätsrat 35
StuPa/Senat (GDF) 144

Charlotte Gellersen
(4. BWL B.Sc.)
ehem. Ersti-WE Orga



FSP/Fakultätsrat 36
StuPa/Senat (GDF) 136

Daniel Dadtschuk
(7. Winf B.Sc.)
O-Phase Koordinations AG

WIR SIND DIE FACHSCHAFT

ADW stellt den FSR 2021!

Bei den Uniwahlen im Januar 2021 habt Ihr erneut der ADW das Vertrauen ausgesprochen, die erfolgreiche Arbeit des Fachschaftsrates Wirtschaftswissenschaften fortzusetzen. Durch das Fachschaftsparlament bildete sich im Februar der neue Fachschaftsrat für das Jahr 2021, bestehend aus 10 Referent:innen in sechs Referaten.

Sprecher:in – Im ersten Halbjahr wurden Simona Töpfer und Katrin Hansen als Sprecherin bzw. stellvertretende Sprecherin gewählt. Da es beide ins Ausland zog, übernahmen Lukas Nelle als Sprecher und Philipp Albert als stellvertretender Sprecher zum Wintersemester die Ämter.

Finanzen - Lennart Sörensen übernahm das Finanzreferat mit Tobias Steinke als Stellvertreter an sein Seite. Nachdem Tobias sein Studium zum Sommersemester beendete übernahm Miran Güngör das Amt des Stellvertreters.

Studienreferent:in - Thimo Reichard und Lukas Nelle wurden als Studienreferenten gewählt. Seit Lukas zum Wintersemester das Sprecheramt übernahm, besetzt Julia Mengershausen das Amt von Lukas.

Öffentlichkeit – um den Außenauftritt des FSR kümmerten sich Elvira Frei und Lena Klages.

Veranstaltungen – dieses Amt wurde 2021 von Patrik Geloneck übernommen.

Vernetzung - Lisa Weimer vervollständigte den FSR als Vernetzungsreferentin.

Nach der Bildung des FSR streiften wir uns die die gelben Jacken über und machten uns ran ans Werk.



Der Fachschaftsrat im Sommersemester 2021

Erstsemesterbetreuung

Die erste Aufgabe für den frisch gewählten FSR war die Erstsemesterbetreuung. Aufgrund der andauernden pandemischen Situation konnten leider nur Online-Veranstaltungen angeboten werden. Sobald sich die Lage besserte, haben wir aber möglichst viel nachgeholt; darunter mehrere Stadt- und Campusführungen sowie einen gemeinsamen Kneipenabend für alle, die unter Corona ihr Studium beginnen mussten.

Im Wintersemester konnte zum ersten Mal seit Beginn der Pandemie wieder ein breites hybrides Rahmenprogramm während des Mathevorkurses angeboten werden. Stadt- und Campusführungen, Kneipenabende, Bowling, Info- und Spieleabende, eine Wanderung zum Bismarckturm, Besuch beim BG-Göttingen... you name it! Wir hatten richtig Bock, wieder die gewohnt umfangreiche Betreuung anbieten zu können. Die Erstis konnten schon einmal die Universität, die Stadt und natürlich auch ihre zukünftigen Kommiliton:innen besser kennenlernen, bevor es dann mit dem Studium losging.



Erstsemesterbetreuung durch FSR und ADW

Nach den ersten zwei Wochen Uni musste auch ein wenig Erholung her und es stand die Fahrt zum Erstsemesterwochenende nach Hann. Münden an. Auf diesem Wochenende erlebten die Teilnehmenden sowohl inhaltliche Workshops rund ums Studium, als auch ein spannendes Rahmenprogramm und lernten sich natürlich untereinander nochmal besser kennen.

Für die Fächer WiPäd und 2-Fach VWL fand zudem wieder der Cross-Over Tag statt, bei dem es Infos zu den Besonderheiten des Studierens mit Zweitfach gab.



FSP/Fakultätsrat 37
StuPa/Senat (GDF) 138

Nadine Bittermann
(1. Dev.Eco) Stephan Klasen
Fellowship, MZK HGM, stellv.
Prüfungskommission



FSP/Fakultätsrat 38
StuPa/Senat (GDF) 83

Miran Güngör
(2. Steuerlehre M.Sc.)
stellv. FSR Finanzen



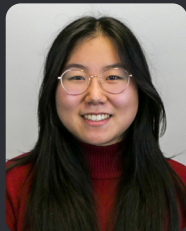
FSP/Fakultätsrat 39
StuPa/Senat (GDF) 94

Simona Töpfer
(5. BWL B.Sc.) ehem. FSR
Sprecherin, BuFaK Orga



FSP/Fakultätsrat 40
StuPa/Senat (GDF) 72

Moritz Nübel
(2. BWL B.Sc.)
Social Media AG



Sabine Fei
(1. BWL B.Sc.)
Wahlkampf AG

FSP/Fakultätsrat 41
StuPa/Senat (GDF) 114



Pascal Grasser
(3. 2-Fach VWL/Jura B.A.)
Sprechstunde,
AG Klausurenausleihe

FSP/Fakultätsrat 42



Laura Willems
(7. BWL B.Sc.) ADW Öffentlich-
keitsreferentin

FSP/Fakultätsrat 43
StuPa/Senat (GDF) 34



Andreas Lemburg
(5. Winf B.Sc.)
Wahlkampf Orga

FSP/Fakultätsrat 44
StuPa/Senat (GDF) 108

Ein großer Teil unserer Arbeit war die Kommunikation mit der Fakultät, vor allem mit dem Studiendekanat. In der diesjährigen Legislaturperiode haben wir uns im etwa zwei-wöchigen Takt Abstand mit unserem Studiendekan Herrn Prof. Dierkes und Frau Dr. Juch vom Studiendekanat ausgetauscht, um Probleme schneller klären und die Interessen der Studierendenschaft vertreten zu können. Zudem standen wir regelmäßig im Kontakt mit dem Prüfungsamt und der Studienberatung unserer Fakultät.

Uniweit haben wir uns an anderen Austauschtreffen mit den FSRen anderer Fakultäten (Fachschaftsräteversammlung) ausgetauscht und in verschiedenen Arbeitskreisen mitgewirkt.

Ebenfalls haben wir im Sommer- und Wintersemester an der BundesFachschaftenKonferenz WiWi teilgenommen um uns dort deutschlandweit mit anderen Fachschaften zu vernetzen und spannende Inhalte mitzunehmen, die wir in unserer Arbeit als Eure Interessensvertretung anwenden können.

Auf der vorletzten BuFaK wurden wir bereits zum nächsten Ausrichter gewählt. Die Organisation der Konferenz hat bereits begonnen, geht aber bald in die heiße Phase. Wir freuen uns sehr, im Mai über 50 Fachschaften bei uns in Göttingen begrüßen zu dürfen!



Die Fachschaft auf der BundesFachschaftenKonferenz in Hohenheim



Lukas Nelle
Sprecher



Lennart Sören
Finanzer



Julia Mengershausen
Studienreferentin



Elvira Frei
Öffentlichkeit



Lisa Welmer
Vernetzung



Philipp Albert
Stellv. Sprecher



Miran Gungör
Stellv. Finanzer



Thiemo Reichard
Studienreferent



Lena Klages
Öffentlichkeit



Patrik Geloneck
Veranstaltungen

Der FSR im Wintersemester

Nicht verzagen, Fachschaft fragen!

Neben unseren Publikationen versuchen wir, euch regelmäßig auch über unsere sozialen Medien auf dem Laufenden zu halten. In unserem Büro im Erdgeschoss des Oeconomicums (OEC 0.142) boten wir euch wieder unsere täglichen Sprechstunden an. Die Teams nahmen sich dort eure Probleme an und versuchten immer, die bestmögliche Lösung für euch zu finden, egal ob Raumproblematik, zeitliche Überschneidungen von Veranstaltungen oder größere Auseinandersetzungen mit Dozierenden.

Wir bedanken uns an dieser Stelle für Euer entgegengebrachtes Vertrauen und hoffen, auch in Zukunft diese Arbeit fortführen zu dürfen! Auf ein nächstes Jahr Fachschaftsrat Wirtschaftswissenschaften durch die Arbeitsgemeinschaft demokratischer Wirtschaftswissenschaftler!

Reminder: Rückmeldung bis zum 31. Januar!

Rückmeldezeitraum für das Sommersemester 2021
endet am 31.01.2022
Semesterbeitrag: 400,11 € per Lastschrift oder Überweisung
Georg-August-Universität Göttingen
BIC: NOLADE2H | IBAN: DE 57 2505 0000 0199 9537 04
Verwendungszweck: 20221 [Matrikelnr.] [Name Vorname]



Julia Frühling
(2. Steuerlehre M.Sc) Fachgrup-
pe BWL, PrüfKo, stellv. StuKo

FSP/Fakultätsrat 45



Jule Depping
(1. VWL B.Sc)
Wahlkampf AG

FSP/Fakultätsrat 46
StuPa/Senat (GDF) 46



Maja Horstrup
(1. BWL B.Sc.)
Social Media AG

FSP/Fakultätsrat 47
StuPa/Senat (GDF) 47



Frerik Metz
(1. Winf B.Sc)
Homepage AG

FSP/Fakultätsrat 48
StuPa/Senat (GDF) 48



FSP/Fakultätsrat 49

Antonia Fibich
(1. BWL B.Sc.)
Homepage AG



FSP/Fakultätsrat 50
StuPa/Senat (GDF) 80

Gilbert Hövel
(2. Wilnf M.Sc.)
ehem. stellv. ADW Vorsitz



FSP/Fakultätsrat 51
StuPa/Senat (GDF) 146

Nele Friederichs
(1. BWL B.Sc.)
Wahlkampf Orga



FSP/Fakultätsrat 52

Lars Knieper
(3. AngSt M.Sc.)
Ersti-WE Guide, ehem.
Ersti-WE Orga

Urabstimmungen

Auch dieses Jahr stimmt die Studierendenschaft in drei getrennten Wahlen über Annahme oder Ablehnung der Semestertickets ab.

Die neuen Konditionen, die vom AstA mit den jeweiligen Institutionen verhandelt werden, gelten bei Annahme des Tickets ab dem 1. Oktober 2022 und damit für das Wintersemester 2022/2023 und Sommersemester 2023.

Gehen die Abstimmungen positiv aus, werden die Gebühren des jeweiligen Tickets den Semesterbeiträgen zugefügt und sind somit von allen Studierenden zu tragen. Es gibt keine Möglichkeit, das Ticket "individuell" abzuwählen (Ausnahme: finanzielle Härtefälle, Schwerbehinderte).

Bussemesterticket

Das Bussemesterticket gibt es in Göttingen seit dem Wintersemester 14/15. Fällt die Urabstimmung positiv aus, so wird auch im Winter- 2022/23 und Sommersemester 2023 das Busfahren in Göttingen in den Rückmeldebeiträgen inkludiert sein.

Im Bussemesterticket weiterhin enthalten sind alle Stadtbusse der Göttinger Verkehrsbetriebe (GöVB), die Nachbusse sowie die Regionalbusse 130/180/185.

Das Angebot bleibt somit gleich zu Vorjahr, die Kosten erhöhen sich aber leicht von 50,90 € auf 53 €.

Mehr zu den Urabstimmungen und den in den Semestertickets enthaltenen Angeboten findet Ihr im Wadenbeißer, dem Wahlkampfmagazin der GDF, auf den Seiten 12 & 13.

Und falls Ihr Euch fragt, was die GDF ist, lest Ihr das am Besten direkt auf Seite 18 nach.

Bahnticket

Mit dem Bahnticket habt ihr die Möglichkeit, die Regionalzüge in Niedersachsen und Bremen kostenlos zu nutzen. Dazu kommen noch einige Anschlusspunkte wie Münster, Paderborn, Kassel, Magdeburg und Lübeck.

Für die Uni Göttingen gibt es dazu noch eine Vereinbarung mit dem Nordhessischen Verkehrsbund, die die Fahrten nach Eschwege, Bebra und Eisenach ermöglicht.

Entgegen der üblichen Tendenzen wird das Angebot, über das abgestimmt wird, günstiger: 88,60 € für Niedersachsen/Bremen und zusätzlich 3,84 € für Nordhessen kostet das Ticket für das kommende Jahr und wird somit knapp 50 € günstiger.

Kulturticket

Ob Museen oder Konzerte, Theater oder Partys, Sport oder Orchester - im Kulturticket ist für so gut wie alle etwas dabei. Das breite Angebot beinhaltet Vergünstigungen, Freigetranke oder auch kostenfreie Eintritte zu vielen Göttinger Freizeitangeboten.

Der Preis für das kommende Jahr liegt wieder bei 11,14 € und bei Annahme der Urabstimmung um das Kultursemesterticket reicht Euer Studenausweis um das vielfältige Angebot wahrzunehmen.

RÄTSELPASS IM ADW INFO

3							4
		2	5	6		1	
6	1	9		8		2	
		5	8			6	
	2					7	1
		9			1	8	
	8		3		4	5	6
		4	6	1	5	9	
5							4
							7



FSP/Fakultätsrat 53
StuPa/Senat (GDF) 53

Ira Meyer
(5. BWL B.Sc.)
Wahlkampf AG



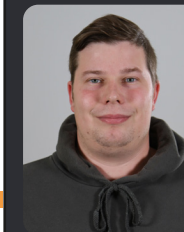
FSP/Fakultätsrat 54
StuPa/Senat (GDF) 54

Daniel Nietzer
(3. Int.Eco M.Sc.)
Wahlkampf AG



FSP/Fakultätsrat 55

Marie Klaaßen
(8. BWL B.Sc.) Ersti-WE Guide,
WiWi O-Phase



FSP/Fakultätsrat 56
StuPa/Senat (GDF) 56

Ulrich Oltmanns
(4. WiPäd M.Ed.)
ehem. O-Phasen KoAG



FSP/Fakultätsrat 57
StuPa/Senat (GDF) 57

Ann-Kristin Petry
(3. BWL B.Sc.) Sprechstunde,
AG Klausurenausleihe



FSP/Fakultätsrat 58
StuPa/Senat (GDF) 85

Kevin Bührmann
(Wilnf B.Sc.) ehem.
ADW Finanzer, Wahlkampf AG



FSP/Fakultätsrat 59
StuPa/Senat (GDF) 95

Eva Remmes-Weitz
(5. 2-Fach VWL/Jura)
Social Media AG



FSP/Fakultätsrat 60

Hans Böttger
(13. VWL/Politik B.A.) ehem.
stellv. ADW Vorsitzender, Ersti-
We & MVK Guide

Die ADW und die GDF

Die ADW setzt sich an der Wirtschaftswissenschaftlichen Fakultät für Eure Interessen ein. Doch auch an der gesamten Universität soll Eure Stimme gehört werden. Deshalb ist die ADW schon seit geraumer Zeit eine assoziierte Fachschaftsgruppe der Gemeinschaft Demokratischer Fachschaftsmitglieder (kurz: GDF). Hier kommen parteiunabhängige Studierendenvertreter aus verschiedenen Fakultäten zusammen, um gemeinsam die Interessen der gesamten Studierendenschaft der Georg-August-Universität durchzusetzen.

Ihr kennt die GDF vielleicht noch unter dem alten Namen ADF (Arbeitsgemeinschaft Demokratischer Fachschaftsmitglieder). Obwohl es den alten Namen bereits seit fast 30 Jahren gibt, hat er in den letzten Jahren eine unangenehme Assoziation bekommen, von der wir uns klar distanzieren, und letztendlich wurde im November 2021 die Umbenennung in GDF beschlossen.



In jedem Januar steht die GDF sowohl für das Studierendenparlament als auch für den Senat zur Wahl und konkurriert dabei mit anderen hochschulpolitischen Gruppen, meistens Ableger der bekannten politischen Parteien oder Splittergruppen im linken Spektrum. Unsere Parteiunabhängigkeit ist unsere größte Stärke und Herausforderung zugleich: Wir vertreten Eure Interessen sach- und zielorientiert, frei von Weisungen oder Zielvorgaben irgendwelcher Mutterparteien oder Ideologien. Für jede Entscheidung gibt es einen eigenen Meinungsfindungsprozess, der unsere Beschlüsse am

Ende jedoch nur bestärkt. 1993 als unabhängige Hochschulgruppe gegründet, blieb und bleibt die GDF dieser Struktur stets treu – und das auch sehr erfolgreich: Im Studierendenparlament sind wir seit 20 Jahren die größte Fraktion. Zudem stellen wir eines der zwei studentischen Mitglieder im Senat, dem wichtigsten Gremium der akademischen Selbstverwaltung. Im Senat und den anhängigen Kommissionen sorgen wir für faire Studienbedingungen.

Über unsere Arbeit informieren wir regelmäßig im Wadenbeißer.

Jeden Montag während des Semesters treffen wir uns um 19:00 Uhr c.t (momentan digital auf Discord), um über aktuelle Entwicklungen zu beraten, Publikationen zu planen und Gremiensitzungen vorzubereiten. Dabei sind wir stets offen für neue Gesichter, frische Ideen und können so auch große Herausforderungen gemeinsam meistern.

Weitere Informationen zu unserem Engagement findet ihr auch bei Instagram (@gdfgoettingen), Facebook (facebook.com/gdfgoettingen) oder auf unserer Website (gdf-goettingen.de).

Solltet Ihr Euch für parteiunabhängige, uniweite Hochschulpolitik interessieren, dann schreibt uns an, schaut vorbei und **unterstützt uns mit Eurer Stimme!**

StuPa und Senat: Liste 1.

Reminder: Klausuren Anmeldung!

Denkt daran, eure Klausuren auf Flexnow anzumelden: Wer sich nicht bis sieben Tage vor der jeweiligen Klausur anmeldet, kann an der Klausur nicht teilnehmen.

Entscheidet Ihr nach der Anmeldung dann, sie doch nicht schreiben zu wollen, habt Ihr noch bis 24 Stunden vor der Klausur die Möglichkeit, Euch wieder abzumelden.

Anmeldefrist: 7 Tage vor der Klausur

Abmeldefrist: 24 Stunden vorher



FSP/Fakultätsrat 61
StuPa/Senat (GDF) 115

Gina Rogge
(1. BWL B.Sc.)
Wahlkampf AG



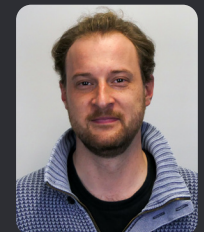
FSP/Fakultätsrat 62

Noah Maireles Fuentes
(3. VWL/Soziologie B.A.)
Sprechstunde,
AG Klausurenausleihe



FSP/Fakultätsrat 63
StuPa/Senat (GDF) 63

Käthe Schönbeck
(1. VWL B.Sc.)
Wahlkampf AG



FSP/Fakultätsrat 64
StuPa/Senat (GDF) 64

Stephan Wiencke
(13. VWL/Portugiesisch) ehem.
FSR Sprecher, MVK Guide



Charlene Schulz
(1. BWL B.Sc.)
AG Homepage

FSP/Fakultätsrat 65
StuPa/Senat (GDF) 65



Julian Mues
(1. Steuerlehre M.Sc.)
Lehrpreis AG

FSP/Fakultätsrat 66



Felicitas Böhm
(3. GB M.Sc.) Masterzulassungs
Kommission (MZK)

FSP/Fakultätsrat 67



Marcel Warmann
(1. BWL B.Sc.)
Wahlkampf AG

FSP/Fakultätsrat 68
StuPa/Senat (GDF) 68

Make VWL Sexy Again!

Veränderungen im VWL Bachelor

Dass wir als Studierendenvertretung auch tatsächlich etwas bewirken kann ist nicht nur daran zu erkennen, dass die ADW gemeinsam mit der GDF im letzten Jahr das Kann-Semester durchsetzen konnte. Seit den 70ern kämpfen wir an der WiWi-Fakultät für die Verbesserung der Studienbedingungen. Besonders in der Volkswirtschaftslehre stehen gerade große Veränderungen an. Im letzten Sommersemester wurden eingreifende Veränderungen am Mono Bachelor VWL diskutiert. Aber wie kam es dazu?

VWL gehört nebst BWL, Wirtschaftspädagogik und Wirtschaftsinformatik zu den „klassischen“ Studiengängen der WiWi-Fakultät der Georgia Augusta. Doch seit einiger Zeit gehen die Neuimmatrikulationen für den Mono Bachelor in VWL kontinuierlich zurück. Natürlich kam schließlich die Frage aus der Lehre, woran es gelegen hat.

Woran hat's gelegen?

- Die VWL

Schnell konnten die Studis eine Antwort darauf geben: Der VWL Studiengang ist nicht mehr attraktiv genug, er ist also nicht mehr „Sexy genug“, um von den Abiturient:innen gewählt zu werden! Unter den Mitgliedern der ADW, die VWL studieren, bestand schnell Einigkeit darüber, dass der Studiengang viel zu wenig mit den „richtigen“ Kernthemen der Volkswirtschaftslehre zu tun hat um wirklich anzusprechen. Welche Abiturienten kennen wirklich den Unterschied zwischen Betriebs- und Volkswirtschaftslehre? Und Selbst nach zwei Semester volkswirtschaftlichen Studiums stellt sich doch der ein oder andere Studi die Frage: Was sind denn eigentlich die Kernthemen meines Studiengangs? Die identische Orientierungsphase mit der BWL führt dazu, dass Module wie Jahresabschluss belegt werden müssen, welche die elementaren Themen der VWL gar nicht behandeln.

Es muss eine Lösung her: „Make VWL Sexy again“, ist die Devise. Angefangen damit die wahren Inhalte der Volk-

sirtschaftslehre in den Vordergrund zu stellen und eine eigene Orientierungsphase zu schaffen. Wir als ADW werden uns in der Gestaltung des Studiengangs dafür einsetzen, dass Lösungen erarbeitet werden, die die Studienbedingungen erheblich verbessern. Wir konnten bereits in der Vergangenheit erste Änderungen erzielen. So haben Studierende seit einem Jahr die Möglichkeit sich auf dem Bachelorzeugnis Schwerpunkte ausweisen zu lassen. Je nach persönlicher Präferenz und mit entsprechender Modulwahl im Vertiefungsbereich kann eine „Qualifikation“ für zum Beispiel die Entwicklungsökonomie, angewandte Statistik (AngSt) oder Ökonomik der Globalisierung (Trade) ausgewiesen werden. Vor Allem für einen erfolgreichen und einfacheren Übergang in den Master war dies ein wichtiger Meilenstein.



Bild: Philipp Albert, private Kollektion

Die VWL ist vielfältig und so sollte auch das Studienangebot unserer Uni sein. Für dies und mehr setzt sich die ADW im direkten Schulterschluss mit der Lehre ein. Auch im nächsten wollen wir gerne unsere Arbeit in Gremien wie dem VWL Department, der Studienkommission und dem Fakultätsrat fortsetzen und eurer Stimme Gehör verschaffen. Damit Abiturient:innen sich zukünftig nicht nur für ein Studium der VWL entscheiden, sondern der Studienstandort Göttingen für ein volkswirtschaftliches Studium "the place to be" wird.



Moritz Merle
(7. MEB M.Sc.) ehem. FSR-
Öffentlichkeit, ehem. MZK FRS

FSP/Fakultätsrat 69
StuPa/Senat (GDF) 69



Patrick Rieger
(7. BWL B.Sc.) ehem. Ersti-WE
Orga, ehem. MVK Guide

FSP/Fakultätsrat 70



Jessica Spuling
(7. Wilnf B.Sc.) ehem. AG
Weihnachtsvorlesung

FSP/Fakultätsrat 71
StuPa/Senat (GDF) 107



Simon Wagner
(3. Int.Eco M.Sc.)
Homepage AG

FSP/Fakultätsrat 72
StuPa/Senat (GDF) 149



Nadia Kristin Fraatz
(1. WiPäd/Person M.Sc.)
Ersti-WE Orga

FSP/Fakultätsrat 73
StuPa/Senat (GDF) 137



Maximilian Hübler
(2. Marketing und E-Business
M.Sc.) Wahlkampf AG

FSP/Fakultätsrat 74



Katharina Spangardt
(5. Int.Eco M.A.)
AG Bücherbörse

FSP/Fakultätsrat 75



Kai Horge Oppermann
Kioskverantwortlicher, Experte
für Stadtführungen, MVK Guide

FSP/Fakultätsrat 76
StuPa/Senat (GDF) 151

☑ Unsere Doppelspitze Für den Fakultätsrat

Liebe Kommilitoninnen und Kommilitonen,

der Fakultätsrat ist das oberste Gremium unserer Fakultät. Dort werden die wichtigsten Entscheidungen rund um das Thema Studium und Lehre getroffen und genau deswegen wollen wir dort eure starke Stimme sein. Wir, das sind Ben und Marisa – zusammen kandidieren wir für die beiden studentischen Sitze im Fakultätsrat.



Ben Lucke
(Foto: Elvira Frei)

Ben (25) studiert im fünften Bachelorsemester WiPäd und Sport und ist bereits seit einem halben Jahr festes Mitglied des Fakultätsrats. Seit Beginn seines Studiums ist er aktives Mitglied in der ADW und setzte sich bereits in diversen Gremien wie der Forschungskommission und der Prüfungskommission für die Studierenden ein. Zusammen mit Marisa ist er seit zwei Jahren Vorstandsvorsitzender der ADW.

Marisa (21) studiert Volkswirtschaftslehre und Politik im Zwei-Fächer Bachelor. Auch sie engagiert sich seit ihrem ersten Semester in der Fachschaft. Als Mitglied im VWL-Department hat sie sich bereits für die Verbesserung der Studiengänge in der VWL eingesetzt und ihre Standfestigkeit im Gespräch mit Professor:innen bewiesen. Diese Erfahrungen möchte Sie jetzt im Fakultätsrat einbringen und weiter ausbauen.



Marisa Grasshoff
(Foto: Nina Ahlmann)

Das Engagement für unsere Kommiliton:innen hört aber nicht bei Gremienarbeit auf - ebenso aktiv unterstützen wir bei der Erstsemesterbetreuung und weiteren Veranstaltungen des Fachschaftsrates. Vielleicht konntet ihr uns schon das ein oder andere Mal in gelben Jacken sehen.

Mehr zu Aufbau und Aufgaben des Fakultätsrates
erfahrt Ihr auf [Seite 6](#) und [Seite 10!](#)

Neben diesem "sichtbaren" Engagement wollen wir auch hinter den Kulissen dafür sorgen, dass Studierende nicht vergessen werden. Das schaffen wir am besten durch eure Stimme für unsere zwei studentischen Vertreter:innen für den Fakultätsrat – dem höchsten Gremium an der Fakultät.

Setzt dafür **Euer Kreuz** bei den Hochschulwahlen vom **17.01.2022 bis zum 24.01.2022** bei **Marisa Grasshoff** (Listenplatz 1) oder **Ben Lucke** (Listenplatz 2).

Du willst mehr?



@adwgoettingen



adw-goettingen.de

Bock auf Fachschaft?

Ihr habt jetzt richtig Lust bekommen, Euch auch für die Belange der Studierenden an Uni und Fakultät einzusetzen?

Bekommt einen Einblick in die Hochschulpolitik und setzt Euch in Gremien für Euch und eure Kommiliton:innen ein. Unterstützt Erstis bei ihrem Start an der Universität und helfe, Mathevorkurs Rahmenprogramm und Ersti-Wochenende zu organisieren.

Lernt Sudis außerhalb Eures Studiengangs und Semesters kennen.

Wir treffen uns jeden Dienstag um 20 Uhr (aktuell digital) - schreibt uns einfach eine Mail und kommt vorbei!
adw@stud.uni-goettingen.de.



Amelie Mähr
(3. FRS M.Sc.) ehem. MVK
Orga, ehem. Ersti-WE Guide

FSP/Fakultätsrat 77



Nicolas Niemetz
(1. Wilnf B.Sc.)
AG Bücherbörse

FSP/Fakultätsrat 78



Caroline Beckmann
(3. BWL B.Sc. & Jura StEx)
Lehrpreis AG

FSP/Fakultätsrat 79
StuPa/Senat (GDF) 49



Und auch dein Name!

FSP/Fakultätsrat 99
StuPa/Senat (GDF) 99

Impressum: ADW, Platz der Göttinger Sieben 3, 37073 Göttingen
adw@stud.uni-goettingen.de www.adw-goettingen.de

Redaktion: Ben Lucke (V.i.S.d.P.), Marisa Grasshoff, Lukas Nelle, Elvira Frei,
Thiemo Reichard, Alina Angermann, Pascal Grasser, John F. Brüne
Layout: Elvira Frei Koordination: Elvira Frei, Marisa Grasshoff



Uniwahlen 17. - 24. Januar
FSP & FakRat Liste 1

Die **ARBEITSGEMEINSCHAFT DEMOKRATISCHER WIRTSCHAFTSWISSENSCHAFTLER** im Januar 2022



Wie funktioniert die Wahl dieses Jahr

1. Check deine Uni-Mails!

Der Link zum Wahl-Portal wird an deine studentische Mail-Adresse gesendet.



2. Logge dich ins Wahlportal ein!

Nutze hierfür einfach deine Matrikelnummer & Stud. IP-Passwort.



3. Setz deine Kreuze!

Auf jedem Wahlzettel darfst du in der Regel eine Stimme abgeben.

